



2017

Rapport annuel

Apprendre dans la nature



Avant-propos

Comment financer et investir dans des approches innovantes ?

Au cours des trois dernières années, SILVIVA a clairement réussi à consolider sa position dans un contexte difficile. Face à l'évolution de notre société, en ces temps incertains, il est cependant impératif de rester attentifs et de continuer à fournir un travail stratégique clairvoyant.

Bien que nous ayons réussi à prolonger de trois ans le mandat national de promotion de l'apprentissage par la nature qui nous a été octroyé par l'Office fédéral de l'environnement (OFEV), il convient de rappeler que l'État investit encore trop peu dans l'éducation à l'environnement – une situation qui affecte non seulement SILVIVA, mais tous les autres acteurs et actrices du secteur.

« Les meilleurs projets en termes de succès et efficacité dépendent de la qualité et de la structure de l'organisation qui les porte. » Fondation PHILANTHROPIA

Comme de nombreuses autres ONG, SILVIVA se trouve aussi confrontée à un dilemme de financement. Notre dépendance croissante envers des fondations privées est à l'origine d'un paradoxe – reconnu comme tel par les experts du secteur – : D'une part, les fondations donatrices attendent de nous un flux continu de projets innovateurs, de qualité et à fort impact (tels que Univers forestier ou Enseigner dehors). D'autre part, le développement de nos compétences pour innover et renforcer notre qualité, assurer notre stabilité et notre résilience sur le long terme, c'est-à-dire tous les prérequis nécessaires à l'émergence de ce genre de projets, sont autant d'activités dont les coûts sont à peine couverts par les financeurs.

Si SILVIVA veut trouver des solutions créatives, innovantes et efficaces aux grands défis stratégiques auxquels nous serons confrontés sur le long terme – comme l'apprentissage par la nature à l'ère du numérique ou l'intégration de l'enseignement en plein air dans le cursus primaire – nous devons aussi trouver des ressources nous permettant de couvrir les frais qui ne sont pas liés à des projets en particulier.

Malgré ces défis stratégiques et financiers, nous sommes fiers d'avoir un conseil de fondation qui fonctionne à merveille et qui soutient l'équipe opérationnelle de la meilleure façon possible. Un grand merci à mes collègues du conseil de fondation pour leur travail bénévole infatigable, à toute l'équipe, au directeur ainsi qu'à tous nos partenaires pour leur précieux soutien et leur fructueuse collaboration.



Dr. Cornelia Gut,
présidente du conseil de fondation

Apprendre pour le 21e siècle

2017 a été une année extrêmement innovante, enrichissante, mais aussi remplie de défis. Parfois, j'ai besoin d'un peu de temps pour le réaliser. En novembre, grâce au généreux soutien de la Fondation Mercator Suisse, toute l'équipe de SILVIVA a pu passer une semaine à Copenhague et environs pour faire l'expérience de l'udeskole (école en plein air) – et c'est seulement là que j'ai vraiment réalisé, en m'intéressant également de plus près aux recherches récentes sur le cerveau et la pédagogie, qu'apprendre dehors est LA forme d'éducation pour le 21e siècle – celle qui nous permettra de comprendre les complexités de notre monde en nous immergeant dans des situations réelles, pour en saisir le cadre (reframe) et les véritables enjeux, au lieu d'appréhender le monde au travers de fake news et de publicités de 30 secondes.

Cette vision nous met au défi en tant qu'organisation : nous devons faire preuve d'autocritique et constamment nous assurer que nous sommes véritablement à la hauteur de nos propres exigences et que nous remplissons notre mission de promouvoir un mode de vie durable et une éducation porteuse d'avenir, aussi bien dans notre travail au quotidien que dans les activités que nous proposons. Vers l'extérieur, nous essayons de transposer cette vision au travers de nos projets phares : Univers forestier, Enseigner dehors et le CAS en éducation à l'environnement par la nature. En 2017, nous avons également publié « Vivere il bosco », la traduction italienne de notre grand classique en allemand « Naturerlebnis Wald » ainsi que le set de cartes « La pleine conscience dans la nature » qui vise à faire connaître à un plus large public cette importante pratique, jusque-là plutôt confinée au milieu ésotérique.

Mais avons-nous aussi su transposer cette vision à l'interne ? Qu'avons-nous appris ? La révision de notre document méthodologique, lequel reflète les dernières avancées dans le domaine et qui a également été discuté avec des experts internationaux, a été l'un des moments clés de l'année. Nous avons évidemment vécu d'autres temps forts. Pour en savoir plus, poursuivez votre lecture...

« Pour satisfaire à nos propres exigences, nous devons faire preuve d'autocritique à l'interne et promouvoir la collaboration à l'externe. »

Pour moi, le plus important est cependant de rester à la hauteur de nos propres exigences et de remplir notre mission qui consiste à encourager des pratiques respectueuses de l'environnement et une justice à tout niveau, au travers de nos activités et de manière concrète – non pas par les mots, mais par nos actes quotidiens. Pour y parvenir, nous devons faire preuve d'autocritique à l'interne et promouvoir la collaboration à l'externe. Je tiens à remercier, de tout cœur, mon équipe, le conseil de fondation et tous nos donateurs et partenaires pour l'inspiration donnée, les défis lancés et leur engagement.



Dr. Rolf Jucker,
directeur

Contenu

Journées d'échanges – rencontre et inspiration	6
CAS EEN – une formation qui porte ses fruits	8
Des images fortes pour des compétences multiples	10
S'enrichir dans et par la nature	12
SILVIVA dans toute la Suisse	13
Univers forestier – découvrir la forêt en live	14
Enseigner dehors – développer des compétences pour la vie	16
Élargir notre horizon – engagement international	18
Bien-être collectif – un atout pour la société	22
Comptes et bilan	24
SILVIVA est connectée et connecte	25
L'équipe SILVIVA	26

Fondation SILVIVA
c/o CEFOR, CP 252
Hardernstrasse 20
3250 Lyss

032 550 21 91
info@silviva.ch
www.silviva-fr.ch

Cordonnées bancaires
CCP 61-934291-6

Journées d'échanges – rencontre et inspiration

Journée d'échange : l'éducation à l'environnement par la nature en dialogue avec des personnes réfugiées

Est-ce qu'apprendre dans la nature peut contribuer de manière importante et utile à l'intégration des personnes réfugiées ? Passer du temps en forêt améliore-t-il le bien-être de ces personnes et leur permet-il d'établir une relation avec la nature ? Voici quelques-unes des questions auxquelles ont tenté de répondre quelques 100 personnes, parmi lesquelles des animateurs et animatrices en environnement, des responsables de projets pour réfugiés, des intervenantes et intervenants de l'Organisation suisse d'aide aux réfugiés ainsi que des requérantes et requérants d'asile mineurs non accompagnés, lors de la journée d'échange du 23 septembre 2017 organisée à Unterzollikofen et sur la presqu'île d'Enge.

« Pour concevoir des offres adaptées, animateurs et animatrices nature doivent faire preuve d'ouverture d'esprit et s'intéresser à la relation à la nature des personnes réfugiées, car celle-ci diffère souvent significativement de la nôtre. »

Les discussions menées au cours de cette rencontre ont clairement montré que pour concevoir des offres adaptées à ce public-cible, les animateurs et animatrices en environnement doivent faire preuve d'ouverture d'esprit et s'intéresser à la relation à la nature des personnes réfugiées, car celle-ci diffère souvent significativement de la nôtre. Deux autres éléments clés qui sont ressortis de cette journée sont la combinaison avec l'apprentissage de la langue, essentiel pour participer à tout type d'activité, et l'organisation d'activités régulières, en groupe mixte (avec des Suisses). Sur la base des propos et idées recueillis, SILVIVA a décidé de formuler un ensemble de critères visant à faciliter la mise en place de ce type de projet. Notre objectif est d'encourager les participantes et participants et toute autre personne intéressée à mettre sur pied leurs propres projets, à étendre leur offre et à collaborer avec des organisations actives dans le domaine de l'asile et de l'intégration.





Dehors, j'adore – toujours et encore!

Les après-midis de formation en extérieur organisés conjointement avec le WWF semblent convenir aux enseignantes et enseignants, ainsi qu'aux forestières et forestiers romands. La deuxième édition de « Dehors, j'adore » a de nouveau affiché complet. Elle s'est déroulée dans le Bois de Moncor dans le canton de Fribourg, également appelé Bois de Mon Cœur. En découvrant les lieux, nous comprenons pourquoi : trois canapés, une scène forestière et un sentier didactique, de quoi accélérer le rythme cardiaque de tout pédagogue par la nature ! C'est dans ce cadre magnifique que nous avons abordé le thème de l'édition 2017 « Avec les élèves sur le chemin forestier ». Au menu : idées d'animation pour le déplacement de la salle de classe à la forêt et approfondissement des connaissances sur la fonction sociale de la forêt en tant que lieu d'accueil. Les participantes et participants étaient guidés par Anne-Colette Schmutz, animatrice certifiée par notre CAS EEN et Yvan Gendre, forestier adjoint au Bois de Moncor et engagé avec les classes fribourgeoises dans notre projet Univers forestier. Parmi les idées qui compléteront la valise pédagogique des participantes et participants : un conte à raconter en chemin, un parcours devinette sur les fonctions de la forêt, des connaissances sur le scolyte ou encore la technique des popcorns sur le feu entre deux passoires. À l'année prochaine !



CAS EEN – une formation continue qui porte ses fruits

Le CAS Éducation à l'environnement par la nature 2017

	CAS NUB (allemand)	CAS EEN (français)
Diplômées et diplômés	15	6
Personnes ayant commencé leur formation	18	10
Cours réalisés	7	7
Jours de cours	337	359
Personnes intéressées présentes aux journées porte ouverte/ soirées d'information	51	11

En 2017, nous avons mis sur pied avec succès trois nouveaux cours « NUB am Wasser », « EEN au bord de l'eau » et « EEN en milieu urbain ». Nous avons également accueilli des nouvelles personnes dans notre équipe de formation : Christoph Helbling, Salome Steiner, Vanda Ciotti, Muriel Pilot et Jean-Christophe Lauraux. Bienvenue à eux !

Des diplômées et diplômés satisfaits

Sur les 160 diplômées et diplômés de notre CAS EEN et du FSEA qui ont répondu à notre enquête, 152 ont affirmé pouvoir mettre à profit ce qu'ils avaient appris durant la formation dans leur activité professionnelle actuelle. Près de la moitié des personnes interrogées en ont même fait leur activité professionnelle principale. L'enquête confirme donc que la formation ne fait pas seulement la part belle à la pratique sur le papier. Les connaissances acquises sont réellement appliquées dans le quotidien professionnel.

« 95% des personnes interrogées ont affirmé pouvoir mettre à profit ce qu'ils avaient appris durant la formation dans leur activité professionnelle actuelle. »

De la bouche des participantes et participants :

Je suis contente, content parce que...

- ... j'ai l'occasion d'utiliser tout ce que j'ai appris et les enfants et adultes sont enthousiastes.
- ... j'ai beaucoup de plaisir à mettre en pratique ce que j'ai appris.
- ... j'ai trouvé l'emploi de mes rêves et je peux réaliser ma vision.
- ... je reçois beaucoup d'inscriptions pour les activités que je propose.
- ... la valise pédagogique a été bien remplie au départ et j'ai l'opportunité de me développer professionnellement dans mon travail.
- ... j'ai souvent l'occasion d'appliquer les connaissances acquises.



Création de l'association d'alumni du CAS

Suite à l'intérêt exprimé par de nombreux étudiantes et étudiants du CAS, SILVIVA a décidé de créer une association d'alumni. L'assemblée constitutive a eu lieu à Berne directement après la journée d'échange du 23 septembre 2017. 16 personnes y ont participé.

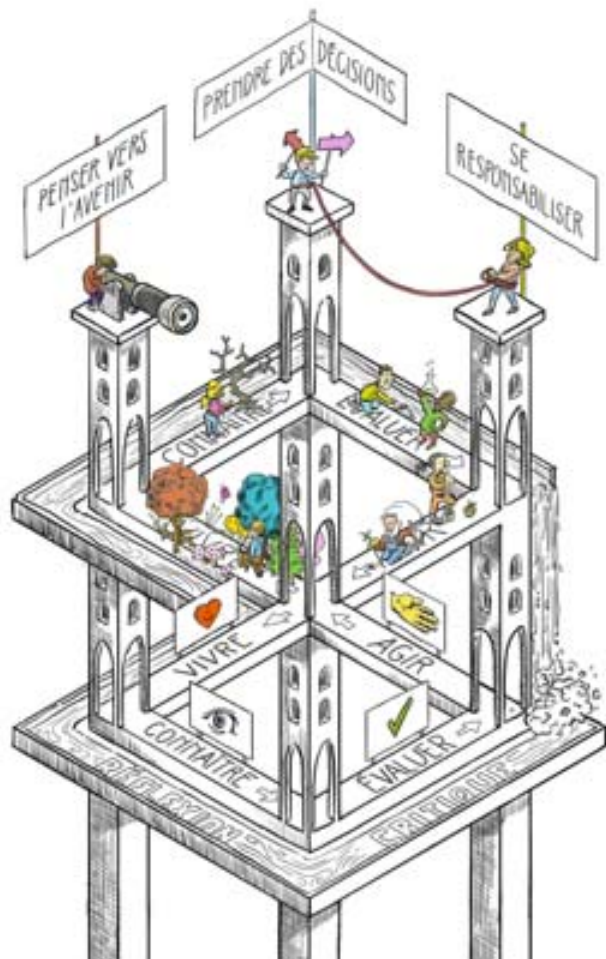
Des images fortes pour des compétences multiples

Rencontre des chargées et chargés de cours

Les 28 et 29 avril 2017, 25 responsables de cours et membres de l'équipe de formation de SILVIVA se sont retrouvés au Centre forestier de formation de Lyss. Ils ont (re)fait connaissance, discuté et révisé le document méthodologique (voir ci-dessous), fait l'expérience de notre approche participative du management et affiné la communication interne. Nous avons aussi conjointement développé une métaphore pour notre CAS en éducation à l'environnement par la nature. Le processus de création a été animé des mains expertes de l'équipe de Zense (www.zense.ch).

En partant de l'idée d'une fête où les styles de danse les plus divers sont répétés et interprétés, nous sommes finalement arrivés à la « métaphore du parc d'attraction », un grand dessin à objets cachés magnifiquement détaillé. Cette œuvre d'art permet de mieux comprendre notre CAS, notre structure organisationnelle, nos objectifs, nos valeurs, notre façon de travailler et notre perception de nous-même.

Cette réalisation peut être admirée sur <https://www.silviva-fr.ch/cas/formation-certifiante-cas/>

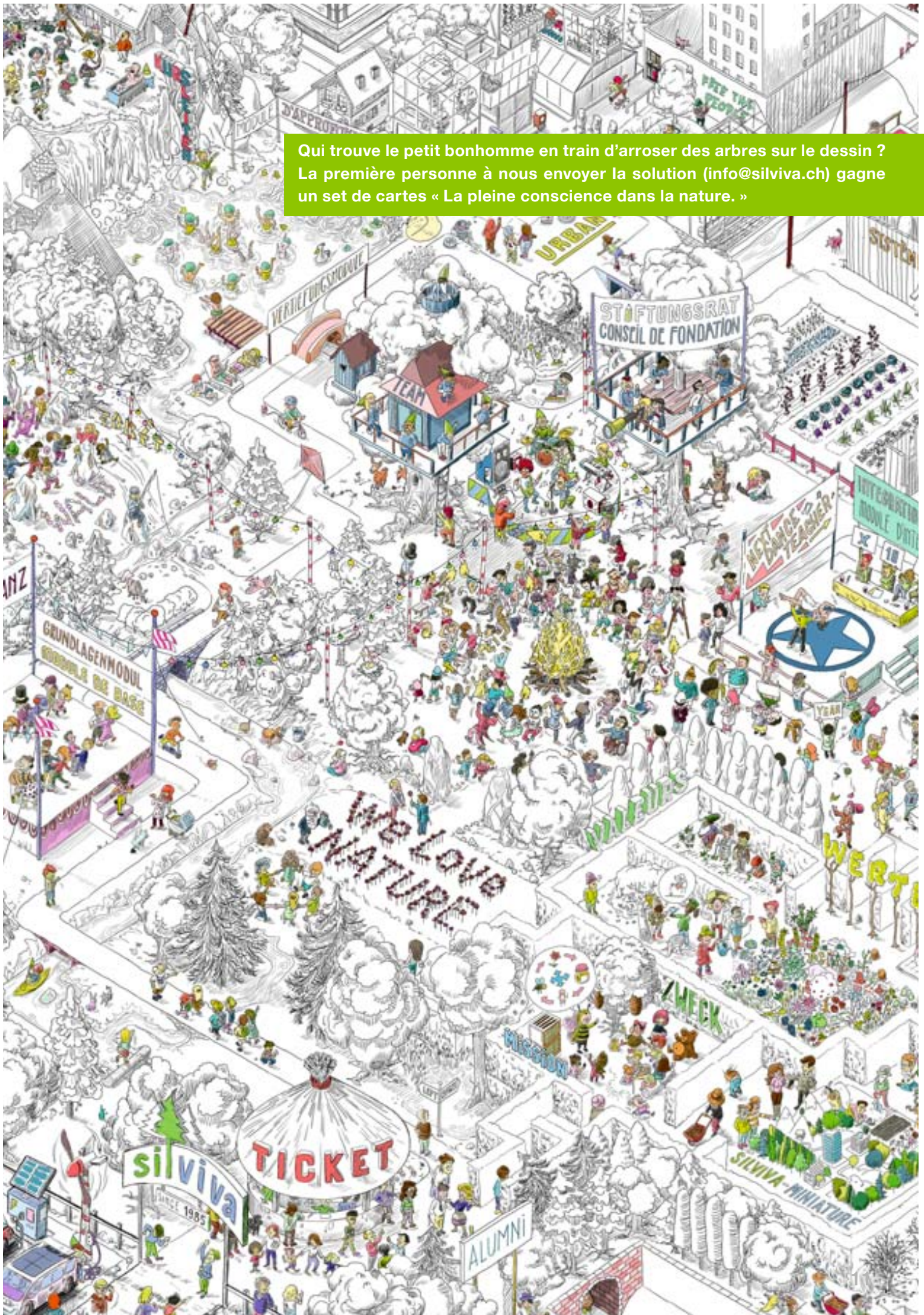


Le modèle d'apprentissage de SILVIVA

En 2015, nous avons entamé une réflexion approfondie sur notre conception pédagogique et méthodologique. Nous avons mené de nombreuses discussions à l'interne ainsi qu'avec les chargés de cours et des experts (inter)nationaux. Le résultat actuel de notre réflexion, peut désormais être consulté à l'adresse : <https://www.silviva-fr.ch/education-a-l-environnement/notre-méthodologie>. Ce document explique comment nous voyons l'apprentissage dans et par la nature, avec quel concept éducatif nous travaillons et de quelle manière nous appliquons ce concept dans la pratique. Son but est de fournir une base méthodologique à toute personne intéressée à développer des activités de pédagogie par la nature.

La quintessence de notre méthodologie est représentée dans une autre métaphore créée ensemble avec Zense. Nous sommes fiers de notre modèle, car il permet de visualiser en un coup d'œil les interactions entre expérience, action, compréhension et évaluation dans le processus d'apprentissage et souligne l'importance de la réflexion critique.

Qui trouve le petit bonhomme en train d'arroser des arbres sur le dessin ?
La première personne à nous envoyer la solution (info@silviva.ch) gagne
un set de cartes « La pleine conscience dans la nature. »



S'enrichir dans et par la nature

La nouvelle formation certifiante en pédagogie forestière a tout pour plaire

Un concept actualisé, basé sur la pratique, faisant la part belle à l'application concrète dans le quotidien professionnel et offrant un grand choix de thèmes pour les projets de certificat, tels sont les points forts de cette nouvelle formation. Quatre participants seront fraîchement diplômés à la fin de cette première édition. Munis d'idées novatrices, ils pourront faire connaître la pédagogie forestière comme nouvelle prestation dans leurs régions et triages forestiers.

Former les adultes en environnement avec Certificat FSEA formateur et formatrice d'adultes

Participer activement à la création d'un futur qui soit socialement équitable, économiquement sûr, écologiquement durable et dans lequel il fasse bon vivre requiert certaines compétences, notamment la capacité de penser et d'agir de manière systémique et responsable. En 2017, 15 participantes et participants ont développé leurs compétences dans ces domaines. Ils pourront désormais contribuer à créer une société plus durable, au travers des cours et formations qu'ils proposeront eux-mêmes.

Témoignages de diplômées et diplômés :

”

« Je conseille le certificat en pédagogie forestière, parce qu'on y apprend beaucoup de choses pratiques, mais également la théorie qui va avec.

L'excellente dynamique entre les responsables de cours et les participants a été l'une des clés du succès de ce cours. » **Nikolaus Fankhauser**, Garde forestier, région 5 du Toggenburg.

« Durant ma formation FSEA, j'ai appris comment motiver le public adulte à participer aux cours de manière active et comment proposer une structure de cours variée qui favorise l'apprentissage. » **Natalie Oberholzer**, Biologiste, Propriétaire d'Eco-viva, Directrice du Naturforum Regio Bâle.

« L'excellente dynamique entre les responsables de cours et les participants a été l'une des clés du succès de ce cours. »

Autres cours :

FOWALA

- Nouveaux canaux de communication – Comment atteindre les groupes cibles que nous ne connaissons pas ?

HEP BEJUNE, FR, TG, VD, VS

- Pédagogie par la nature avec les 1-8H en lien avec le PER
- Cours d'approfondissement Français en nature
- Maths en forêt
- Vivre la forêt avec les 1-4H
- Vivre la forêt avec les 5-8H
- Im Wald spielend lernen
- Mit dem Fuchs Fredi auf mathematischer Entdeckungsreise
- Klassenzimmer Natur
- Cours d'approfondissement du Cours Vivre la forêt 1-4H et 5-8H



SILVIVA dans toute la Suisse

Nos activités en Suisse méridionale

L'éducation à l'environnement par la nature se nourrit de l'expérience directe, de l'échange mutuel et du fait que l'on découvre les outils et les activités soi-même de manière tangible. Dans cet esprit, SILVIVA a mis sur pied divers manifestations au Tessin avec des publics très divers. Nous avons notamment organisé une journée d'éducation à l'environnement en collaboration avec le service des forêts du canton. Plus de 200 participantes et participants ont aussi pu découvrir la forêt et l'exploitation du bois lors de la « Fileria bosco », placée sous le thème de « bois et sport », et plus de 300 personnes ont assisté à la manifestation « Assagi e passagi ». De plus, nous avons collaboré avec le Centro Natura Vallemaggia et le WWF Ticino pour le cours « La casa del signor bosco » qui était organisé par la Haute école pédagogique du Tessin

(SUPSI-DFA). Cette collaboration a été très enrichissante pour tous. Apprendre dans la nature ne s'arrête pas aux frontières nationales. Avec l'appui des représentants du canton et de la région Insubrica, le GEASI (Gruppo di Educazione Ambientale della Svizzera Italiana) a organisé une conférence au cours de laquelle plus de 300 participantes et participants de Suisse et d'Italie ont partagé leurs expériences professionnelles.

Une année riche en traductions et publications trilingues

Suite à la journée d'échange 2016, nous avons élaboré, en collaboration étroite avec Verena Schatanek, un set de cartes intitulé « La pleine conscience dans la nature – guide, activités, perspectives ». La pleine conscience nous aide à développer notre capacité à percevoir. Notre objectif était de rendre cette importante pratique accessible à tous et toutes au quotidien. Le set de cartes a été dès le début conçu en trois langues et est actuellement vendu avec succès dans toute la Suisse.



Le set de cartes « La pleine conscience dans la nature » nous aide à développer notre capacité à percevoir.

Grâce au soutien du canton, de federlegno.ch, de BoscoTicino, du Patriziato di Ascona, de la Fondation Oertli, de la Banque Raiffeisen Malcantonese et du WWF Suisse, nous avons également publié, en 2017, la traduction en italien de notre grand classique « Naturerlebnis Wald ». Avec « Vivere il bosco », la Suisse italienne dispose enfin d'un ouvrage qui

rend les principes et activités de l'éducation à l'environnement accessibles à un large public. Et nous vous annonçons d'ores et déjà que la version française sortira en 2018.

Il ne manque plus qu'une première publication en romanche...

Univers forestier – découvrir la forêt en live



Interview avec Simone Häner et Esther Tassera,

de l'école secondaire de Frenkendorf BL. Elles participent au projet Univers forestier avec leur classe.

Vous êtes enseignantes dans une classe de 10^{ème} année Harmos, filière pré-gymnasiale. Il s'agit d'une classe d'intégration qui compte 21 élèves, dont cinq ayant des besoins éducatifs spécifiques. Pourquoi avez-vous décidé de participer au projet Univers forestier ?

”

Esther: Nous avons participé à un cours SILVIVA en 2015 et par la suite décidé de passer pendant une année une demi-journée par mois dans la forêt avec notre classe. À la fin de l'année, nous nous sommes fait la réflexion que notre approche manquait de travaux pratiques. C'est là que le projet

Univers forestier est arrivé, juste au bon moment. Les élèves des classes pré-gymnasiales ont un plan de cours très chargé au niveau théorique. Il est important qu'ils puissent aussi faire l'expérience d'un travail plus orienté sur la pratique. D'autant plus, qu'en 10^{ème} année nous commençons avec l'orientation professionnelle. C'est intéressant pour eux de découvrir le plus de métiers possibles.

Qu'aimeriez-vous que les élèves retiennent de ces moments en forêt ?

”

Simone: Aujourd'hui, les élèves passent beaucoup moins de temps dehors et ont moins de contacts sociaux, surtout en hiver. L'école peut jouer un rôle important et inverser cette tendance. Les opportunités d'interaction sociale sont beaucoup plus nombreuses en forêt – non seulement entre élèves, mais aussi entre enseignant et élèves : l'aspect social joue un rôle prépondérant lors des trajets, du dîner, des pauses et des activités.

Esther: Les élèves apprennent aussi à mieux connaître la nature. En cours de biologie, nous avons par exemple abordé le sujet de la forêt. À l'extérieur, dans la forêt, nous avons ensuite eu l'occasion d'observer les arbres de plus près : les différences d'écorce entre un chêne et un hêtre, les feuilles, etc. Nous avons pu voir la forêt à différentes saisons. Je pense que c'est aussi une expérience de vie en quelque sorte.

Et les parents ?



Esther: Les parents nous ont toujours soutenues. Une des mamans dont le fils s'était cassé la jambe a même amené son enfant dans la forêt et est venue le rechercher et ce malgré le fait qu'il pleuvait à verse. Elle était tellement enthousiasmée par notre projet.

« Il est arrivé que les élèves soient mouillés quelques fois, un mauvais moment à passer, mais sans gravité. En fin de compte, c'est bien trop facile de sortir par beau temps, quiconque peut le faire. »

Comment les élèves réagissent-ils au fait d'être exposé aux éléments météorologiques durant les leçons ?



Simone: Au début, les élèves n'étaient pas très motivés. Ils disaient par exemple : « Il pleut de nouveau, est-ce qu'on y va quand même ? ». Mais lorsqu'ils ont réalisé qu'on pouvait être dehors même par mauvais temps, il n'y a plus eu de problème. Il leur est arrivé d'être mouillés quelques fois, un mauvais moment à passer, mais sans gravité. En fin de compte, c'est bien trop facile de sortir par beau temps, quiconque peut le faire. Mais quand il fait moche et que la bonne humeur règne, c'est contagieux.

Esther: Une fois, nous avons été surpris par un orage violent et avons trouvé refuge dans un petit abri à bois. Comme c'était l'anniversaire de Simone, j'avais apporté des boissons et du gâteau que nous avons mangé sur place. L'ambiance était super et ça a contribué à souder la classe.

Pour le projet Univers forestier, SILVIVA cherche des forestières et forestiers prêts à accompagner une classe en forêt, quatre fois par année pendant 2–3 ans. L'objectif est de rapprocher les jeunes de la forêt, de leur faire découvrir cet espace de vie et de travail et de les sensibiliser aux problématiques des forêts. De nos jours, de nombreux jeunes ont perdu tout contact avec la forêt et la sylviculture. Il s'agit d'inverser cette tendance.

En retour, le projet donne l'occasion aux forestières et forestiers de s'impliquer dans l'éducation à l'environnement, d'intervenir en public et d'avoir un impact positif. Pour l'année scolaire 2017–2018, vingt classes se sont déjà inscrites et arpenteront les forêts suisses en compagnie d'un professionnel ou d'une professionnelle.



Enseigner dehors – développer des compétences pour la vie



Interview avec Ruth Marxer

Membre du Comité consultatif Enseigner dehors
Cheffe de secteur, Volksschulamt Kt. ZH

D'où te vient la motivation de soutenir ce projet ?



J'ai grandi au Liechtenstein. Enfant, j'ai passé beaucoup de temps dans la nature avec ma sœur, nous y avons vécu des moments fantastiques. Plus tard, en tant qu'enseignante primaire, je me suis rendu compte qu'être dans la nature – pour faire du sport, pour une randonnée ou une excursion – avait un effet positif sur la motivation de mes élèves. Pour moi, la nature fait partie d'un style de vie sain.

« Pour moi, la nature fait partie d'un style de vie sain. »

Pourquoi ce projet est-il si important ?



Pour beaucoup d'entre nous, la vie se passe en grande partie à l'intérieur. Offrir aux enfants la possibilité de faire l'expérience de la nature est donc d'autant plus important.

En quoi recourir davantage à l'enseignement en plein air offre-t-il de nouvelles opportunités pour l'école ?



En enseignant en plein air, on apporte une certaine variété dans le quotidien scolaire. Être dehors favorise la créativité, la compréhension de l'environnement et l'engagement social. L'élève utilise tous ses sens et apprend en faisant. Enseigner dehors offre à l'enfant d'expérimenter avec différentes méthodes d'apprentissage, ce qui lui permet de se développer plus pleinement.

Comité consultatif Enseigner dehors

Ruth Marxer

Cheffe de secteur
Volksschulamt Kt. ZH

Maya Mulle

Directrice
Fachstelle Elternmitwirkung CH

Jakob von Au

Doktorant
Universität Heidelberg

Ruth Fritschi

Présidente Stufenkommission 4 bis 8
Dachverband Lehrerinnen & Lehrer Schweiz

Pascale Marro

Rectrice
Haute Ecole pédagogique Fribourg

Lisa Lehner

Vice-présidente, directrice d'établissement
Deutschschweizer Schulleiterverband

Enseigner dehors – le projet

À l'été 2017, les auteures du manuel « L'école à ciel ouvert » ont transmis leur manuscrit – contenant plus de 300 idées pour des leçons en plein air – aux deux maisons d'édition (hep verlag et La Salamandre). Plusieurs formations continues, basées sur le livre, ont déjà eu lieu. En Suisse romande, nous avons organisé un total de 11 cours avec 147 participantes et participants dans les 5 hautes écoles pédagogiques. En Suisse alémanique, 6 cours seront proposés pour l'année scolaire 2018–2019. Nous avons même réussi à motiver des établissements à participer à une formation interne sur l'enseignement en plein air. Deux d'entre elles se transformeront en écoles pilotes et bénéficieront de notre programme de coaching. L'idée étant que l'enseignement en plein air devienne une partie intégrante de la culture de chacun de ces établissements.

Un des moments forts de l'année dernière a été notre voyage au Danemark pour visiter l'udeskole : à Copenhague et environs, toute l'équipe de SILVIVA a eu l'occasion de s'immerger dans l'univers de travail de divers professionnelles et professionnels, chercheurs et chercheuses, et d'en apprendre plus sur les différentes manières de mettre en œuvre des projets d'enseignement en plein air. Ce voyage d'études a été rendu possible grâce à la Fondation Mercator, au travers de son projet « Expéditions » (voir : <https://www.stiftung-mercator.ch/de/projekte/expeditionen/>). Nous avons pu découvrir comment les écoles danoises intègrent l'enseignement en plein air dans leur plan d'études, de manière hebdomadaire et pour toutes les disciplines, et ce que cela signifie concrètement pour les enseignants. Nous sommes revenus de notre « expédition » avec une foule d'informations, le souvenir de belles expériences vécues, un carnet d'adresse rempli de noms de chercheuses et chercheurs actifs dans notre domaine et de solides preuves scientifiques sur l'efficacité de l'apprentissage en plein air pour appuyer notre projet en Suisse.

Pour en apprendre plus sur notre voyage et sur l'état actuel des connaissances en matière d'enseignement en plein air, rendez-vous sur notre blog : www.silviva-fr.ch/blog.



Élargir notre horizon – engagement international



Interview avec Berthold Reichle,
Directeur Haus des Waldes, Stuttgart

Y a-t-il des projets ou des aspects du travail de SILVIVA que tu trouves particulièrement pertinents dans votre contexte allemand ou au niveau européen ?

”

Pour moi, le projet Univers forestier et le projet de recherche sur l'efficacité de l'apprentissage dans et par la nature présentent un intérêt tout particulier. Je trouve l'approche d'Univers forestier – sous forme de projet et sur une durée de plusieurs jours – particulièrement captivante. C'est quelque chose dont nous parlons depuis longtemps en Allemagne, mais que nous n'avons en fin de compte que très peu concrétisé. Grâce à son organisation claire et la mise à disposition de matériel pédagogique et d'une structure de soutien, Univers forestier a ouvert une nouvelle voie qui facilite grandement la mise en œuvre d'un tel projet par le personnel forestier.

En ce qui concerne le projet de recherche, je pense qu'il est important d'apporter des preuves scientifiques claires démontrant l'impact de notre travail de pédagogie active en forêt. Je verrais bien notre projet « Lernwald » faire partie de cette évaluation. Dans ce projet des élèves de 9^{ème} année sont eux-mêmes responsables de gérer leur propre coin de forêt pendant une année. À la fin de l'année scolaire, les élèves remettent leur parcelle aux classes suivantes. C'est un projet de longue durée et évaluer son impact serait particulièrement intéressant.

À quoi ressemblerait d'après toi une collaboration transfrontalière optimale ?

”

Je pense que chacun des partenaires devrait en retirer quelque chose de concret afin de pouvoir bâtir une collaboration sur le long terme. Je parle aussi d'effets indirects, comme se motiver, se soutenir et s'inspirer mutuellement. L'idéal serait de collaborer sur certains projets, ainsi les effets positifs seraient renforcés par l'action commune. Par exemple, on pourrait envisager d'élaborer ensemble des projets d'apprentissage et de les mettre en œuvre en tandem dans les deux pays. On y travaille !

« Nous devons tout mettre en œuvre pour enraciner plus profondément la pédagogie active en forêt, l'EDD et l'EEN parmi les décideurs en Allemagne et en Suisse, d'un point de vue structurel, mais également émotionnel. »

Pour lire plus de réponses de Berthold Reichle, rendez-vous à l'adresse : www.silviva.ch/blog (en allemand)

Engagement international

Un aspect très important de notre travail consiste, d'une part, à suivre les développements à l'étranger afin de les relayer en Suisse et, d'autre part, de transmettre les connaissances acquises ici à nos partenaires étrangers. À ce niveau, l'année a été riche en échanges divers et variés :

European Outdoor Education Network Seminaire 2017 « Outdoor Atmospheres and Narratives : Connection young people to the world », 28.06. – 02.07. 2017, Plymouth GB
Atelier « Taking indoor learning outdoors » (Alice Johnson) *

UNECE-Forest Communicators Network (FCN) Subgroup European Forest Pedagogy, Groupmeeting 02.2017, Vienne, AT
Représentation officielle de la Suisse, Direction du Groupe de travail Qualité, Membre du groupe de pilotage pour le congrès 2017 en République tchèque (Rolf Jucker).

12th European Forest Pedagogics Congress « Adventures between communicating and educating », 03.10. – 06.10.2017, Milovy CZ
Exposé principal « How does Forest Pedagogy contribute to Education for Sustainable Development (ESD) ? », Présentation (poster) de l'outil de développement de la qualité créé par SILVIVA (Rolf Jucker, Raffaele Pellegrino) *

Panel d'experts FAO – développement continu du jeu vidéo « Build a World » pour en faire un outil d'apprentissage sur la nature, Rome IT
Expert en éducation à l'environnement par la nature et EDD (Rolf Jucker).

Congrès annuel des pédagogues forestiers polonais, Rogów PL
Exposé principal « How Does Forest Pedagogy Contribute to Education for Sustainability », Atelier « Taking Indoor Learning Outdoors » (Alice Johnson)

* Avec le soutien de Movetia (au travers de son programme de mobilité) et de la Confédération suisse.



Centre de compétence – disséminer nos connaissances le plus largement possible

Informations et conseils

Une des missions principales de SILVIVA consiste à disséminer des informations et des conseils sur l'éducation à l'environnement. Pour ce faire, nous avons mis en place un centre de compétence en trois langues qui répond aux demandes du public et d'autres entités. Nous chaperonnons entre autres des travaux de Master, conseillons des personnes intéressées sur les possibilités de formation continue ou d'emploi et mettons nos connaissances à disposition d'autres projets, comme par exemple l'excellent « Waldexperiment » qui propose des activités de loisirs et d'apprentissage.

Notre communication sur les différents réseaux

Site web

En plus d'offrir un aperçu de nos formations, cours, événements et publications, notre site web donne aussi accès à diverses ressources permettant d'approfondir ses connaissances. Le contenu existant est constamment actualisé et étoffé. Nous présentons désormais chacun de nos formateurs et formatrices individuellement, ceci afin de donner un visage à une éducation à l'environnement de haute qualité. Nous partageons également nos principes de travail, c'est-à-dire notre méthodologie, avec les participantes et participants durant les formations continues afin d'encourager la réflexion commune, la collaboration et le développement participatif.

« Nous souhaitons donner un visage à une éducation à l'environnement de haute qualité et encourager la réflexion commune, la collaboration et le développement participatif. »

Newsletter

Des nouvelles de saison, fraîches, variées, nationales et régionales – c'est ce qui caractérise notre newsletter trimestrielle. Elle informe, connecte, rappelle, inspire et présente notre travail et l'actualité dans le domaine de l'éducation à l'environnement à un large public. Elle est publiée en trois langues – allemand, français et italien – et nous nous efforçons de faire en sorte que chacune des versions linguistiques reflète la diversité des régions et soit en grande partie une publication indépendante.

Blog

Notre blog se remplit ! Si vous souhaitez obtenir plus d'informations sur certains événements comme la journée d'échange, notre voyage à Copenhague et les idées que nous en avons ramenées ou si vous souhaitez découvrir ce que d'autres organisations font ou même lire des critiques de livres, rendez-vous sur notre blog.

Facebook

Sur notre page, nous publions des informations, des idées et des articles intéressants. La communauté Facebook ne cesse de s'agrandir et avec elle la diversité de notre public et de notre réseau. Notre présence sur Facebook présente un potentiel de croissance prometteur.

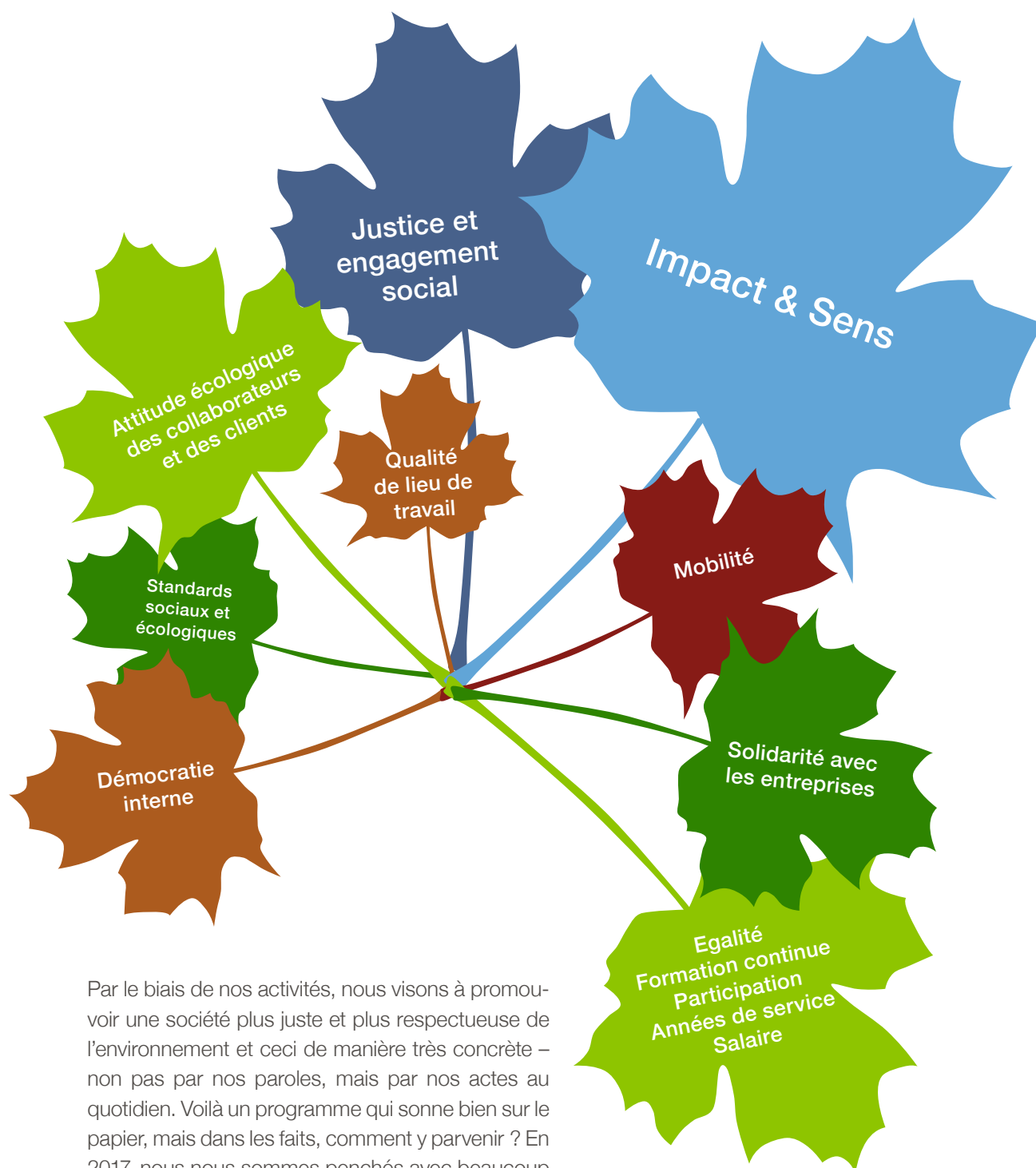
Articles publiés.

- ** Rahel Wöhrle und Sarah Wauquiez:
Ein Klassenzimmer mitten in der Natur, Magazin
Stiftung Mercator Schweiz, 1/2017, S. 73-75.
- ** Muriel Morand Pilot, en partenariat avec
Decod'image: Qu'est-ce que la forêt pour
vous?, l'Educateur, No. 5, 2017, p. 21.
- ** Raffaele Pellegrino: Un risveglio primaverile con
il mondo forestale, Forestaviva No. 65,
marzo 2017, p. 23.
- ** Raffaele Pellegrino: Quale approccio per
avvicinarsi alla natura, Forestaviva No. 66,
giugno 2017, p. 10.
- ** Raffaele Pellegrino: Allievi gestiscono il bosco,
Forestaviva No. 67, agosto 2017.
- ** Ursula Wunder Novotny, Fachstelle Umweltbil-
dung: Schulen an die frische Luft, Schulblatt
des Kantons SG, No. 4, 2017, S. 12 (vorbereitet
von Lea Menzi).
- ** Christian Stocker: Handfest, draussen und
interaktiv: Waldpädagogik in der Praxis, WALD
und HOLZ 6/17, S. 47 / Pédagogie de plein air
interactive, concrète, La Forêt 6/17, p. 30.
- ** Andreas Koenig: Schülerinnen und Schüler
bewirtschaften den Wald. Projekt „Försterwelt“,
WALD und HOLZ 9/17, S. 45 / Enfants et jeunes
scolarisés s'initient à la gestion sylvicole, La
Forêt 9/17, p. 29.
- ** Arbeit von SILVIVA ausführlich erwähnt im
Bericht zu «Le Forum forestier lémanique 2017»:
Andréa Finger-Stich: Jeuness et app'(els) de la
forêt, La Forêt 9/17, p. 13.
- ** Rolf Jucker: Good Practice in Education for
Sustainable Development: Case Study Disad-
vantage and ESD: Down to Earth Project Wales,
UK National Commission for UNESCO, London,
March 2017, S. 20-22.
- ** Rolf Jucker: Review of The Critical Global
Educator: Global Citizenship Education as
Sustainable Development, Journal of Education
for Sustainable Development, 10: 2 (2016),
S. 309-312.
- ** Rolf Jucker: Freedom, Justice and Sustainability:
Do We Really Know What We Are Doing?
In: Eco-Justice. Essays on Theory and Practice
in 2016, hrsg. von David Diethelm (Eugene,
OR: Eco-Justice Press, 2016), S. 23-42.

Qualité

En 2017, notre certification eduQua, d'une durée de trois ans, a été renouvelée avec succès. Pour être certifié, les prestataires de formation continue comme SILVIVA doivent s'engager à maintenir, évaluer et développer la qualité de leur offre. Le label eduQua rend cet engagement visible. L'auto-évaluation selon les standards d'eduQUA nous a aussi aidé à poser un regard critique sur nos processus internes et à réviser, voir restructurer certains d'entre eux. Nous espérons que ces changements s'avéreront positifs pour tous ceux qui travaillent avec nous.

Bien-être collectif – un atout pour la société



Par le biais de nos activités, nous visons à promouvoir une société plus juste et plus respectueuse de l'environnement et ceci de manière très concrète – non pas par nos paroles, mais par nos actes au quotidien. Voilà un programme qui sonne bien sur le papier, mais dans les faits, comment y parvenir ? En 2017, nous nous sommes penchés avec beaucoup d'attention non seulement sur notre responsabilité environnementale, mais également sociale. Le 22 mars, toute l'équipe de SILVIVA a participé à une journée de bénévolat au profit des réfugiées et réfugiés de l'Ecole Autonome de Zurich. Ces derniers souhaitaient des suggestions pour mieux utiliser

leur jardin au bord de la Limmat. Ensemble, nous avons construit des maquettes de leur « jardin de rêve », aménagé un endroit pour faire du feu avec un banc et un abri à bûches et cuisiné un souper au coin du feu. La journée d'échange sur le thème de l'éducation à l'environnement par la nature pour requérants d'asile et réfugiés et la formation continue sur l'enseignement en plein air pour personnes en situation de handicap dispensée à la Fondation Renée Delafontaine nous ont également donné l'occasion d'affirmer notre engagement au service du bien commun.

Nous avons en outre signé la déclaration « Einfach jetzt machen » (www.einfach-jetzt-machen.de) qui engage les organisations à agir de manière plus éco-responsable. Nous sommes aussi partenaires dans la campagne « Annoncer la couleur » (<https://annoncer-la-couleur.heks.ch/>).

De plus, nous avons mis en place un système salarial plus transparent et plus juste au sein de l'équipe et nous essayons, au quotidien, de relever le défi de travailler de manière participative, de partager les responsabilités et d'agir avec respect les uns envers les autres. Nous voulons encourager l'authenticité et la responsabilité personnelle plutôt que de suivre des schémas établis et des fonctions prédéterminées. Pour ce faire, nous nous inspirons du modèle de management de Dee Hock (<https://www.deehock.com/essays/leading-and-following>).

« Nous voulons encourager l'authenticité et la responsabilité personnelle plutôt que de suivre des schémas établis et des fonctions prédéterminées. »

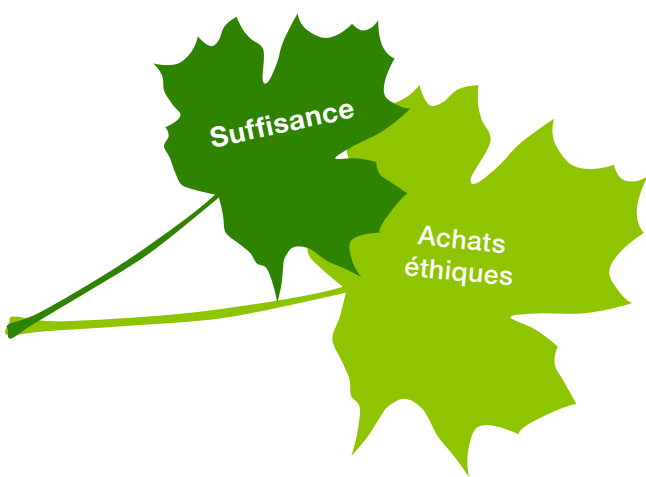
Agir en faveur du bien-être collectif signifie aussi s'engager : en 2017, le conseil de fondation a soutenu SILVIVA avec environ 200 heures de travail non-rémunérées. Nous les en remercions de tout cœur !



Nos partenaires du bien collectif :

Nous choisissons consciemment nos partenaires afin que notre engagement se répercute le plus largement possible :

- EcoLogic – service informatique et VoIP qui maîtrise aussi l'art de faire beaucoup avec peu
- Fondation Brunau – service de comptabilité épaulé par des collaborateurs et collaboratrices en situation de handicap physique et/ou psychique
- Ropress – une imprimerie qui depuis longtemps déjà prend sa responsabilité vis-à-vis de l'environnement très au sérieux
- Abendroth – notre caisse de pension durable
- Skop – qui a réalisé le graphisme de notre set de cartes « La pleine conscience dans la nature » et des cartes de vœux 2017
- Hellehase – qui a réalisé le graphisme d'Enseigner dehors
- yettydesign – qui a réalisé le graphisme du rapport annuel et des T-shirts
- La Salamandre – notre maison d'édition et partenaire pour la création de réseaux en Suisse romande
- rex Verlag – notre maison d'édition de confiance depuis de nombreuses années
- hep verlag – notre maison d'édition dans le domaine de l'éducation en Suisse alémanique.



Comptes et bilan

Bilan (CHF)

Actifs	2017	2016
Actifs circulants	286'849	277'243
Débiteurs	10'409	8'715
Provisions	33'792	10'843
Actifs transitoires	31'023	23'380
Actifs immobilisés	33'516	38'156
Total	395'590	358'338

Passifs	2016	2015
Capital d'emprunt à court terme	28'792	37'642
Passifs transitoires	53'610	21'805
Capital emprunté	100'000	100'000
Fonds Univers forestier	66'049	59'795
Fonds Salle de classe verte	40'995	36'320
Capital de fondation	102'776	86'577
Résultat annuel	3'368	16'199
Total	395'590	358'338

Compte de résultats (CHF)

Produits	2016	2015
Mandats de prestations (Confédération, cantons, tiers)	599'321	655'552
Fundraising (Fondations)	409'587	301'669
Ventes et manifestations	371'853	427'937
Dons	3'990	3'723
Total	1'384'751	1'388'880

Charges	2016	2015
Salaires	837'779	767'603
Charges de fonctionnement	159'061	136'890
Dépôts dans fonds des projets	10'929	96'115
Manifestations et journées d'échange	373'615	372'073
Total	1'381'384	1'372'681
Résultat annuel	3'368	16'199

SILVIVA est connectée et connecte

Soutien

Nos partenaires en financement Office fédéral de l'environnement (OFEV) – Division Forêt et section Éducation à l'environnement, Dipartimento del territorio, TI, Services forestiers du canton de BE, Banca Raiffeisen Malcantonese, BoscoTicino, Fédération des Coopératives MIGROS, Fondation Albert Koechlin, Fondation Ernst Göhner, Fondation Montagu, Fondation Hamasil, Fondation Jean Wander, Fondation Oertli, Fondation Paul Schiller, MBF Foundation, 3FO Organisation de soutien, federlegno.ch, movetia échange et mobilité – Confédération Suisse, Patriziato di Ascona, Fondation caritative de la Banque Vontobel, Fondation Sophie et Karl Binding, Fondation Mercator Suisse, Fondation Walter Haefner, Association SIMOVITA, Fondation Swiss Life « Perspectives », Fondation Teamco, WWF Suisse, WWF Svizzera Italiana.

Réseau – Mandataires et Partenaires

Nos partenaires de formation Haute école du paysage, d'ingénierie et d'architecture de Genève (hepia), Zürcher Hochschule für Angewandte Wissenschaften (ZHAW), WWF Suisse, ffu-pee, PUSCH, svu-asep **Notre réseau et nos partenaires dans le domaine forestier** Codoc, CAQ Forêt (otra Forêt), Communauté de travail pour la forêt (CTF), ForêtSuisse, Société forestière suisse (SFS)

Partenaires en pédagogie forestière Centre forestier de formation CEFOR Lyss, Bildungszentrum Wald BZW Maienfeld, Haute école bernoise des sciences agronomiques, forestières et alimentaires HAFL, Centre de formation professionnelle forestière Mont-sur-Lausanne, Formation continue forêt et paysage, Gestion de la forêt et du paysage à l'EPF Zurich, WSL **Dans les cantons** Services forestiers cantonaux, Conférence élargie des inspecteurs et inspectrices cantonaux des forêts (CICE) **Chasse** Conférence des services de la faune, de la chasse et de la pêche CSP, Chasse Suisse **Nos réseaux et partenaires en éducation à l'environnement (par la nature), EDD et pédagogie** Jardin Anna Zemp, Aqua Viva, Coalition Education ONG, Bildungswerkstatt Bergwald (BWBW), Drudel 11, éducation21, Fachkonferenz Umweltbildung (FUB), Association professionnelle pour la découverte et la formation en nature ERBINAT, Freier Pädagogischer Arbeitskreis (fpa), Genossenschaft für Naturpädagogik Feuervogel, GLOBE Swiss, IG Spielgruppen Bildung, La Maison de la Rivière, naturama Aargau, Naturschulen– GrünStadtZürich, ProNatura, PUSCH, sanu – future learning, service environnement (sesu), ASPO/Birdlife Suisse, Umweltschulen – Lernen und Handeln, Réseau suisse des centres nature (RSCN), Waldkinder St. Gallen, Wakonda, WWF Suisse, Greenpeace **Haute Écoles Pédagogiques** DIP GE, HEP BEJUNE, HEP FR, HEP VD, HEP VS, PHTG, PHSG, PHZH, **Réseaux régionaux** Erlebnisschule Luzern, Groupe de coordination sensibilisation nature Genève, Gruppo di Educazione Ambientale della Svizzera Italiana (GEASI), IGU Interessengemeinschaft Umweltbildung, Naturforum Baselland, Parc naturel régional Chasseral, Parc naturel régional Jura vaudois **International** Down to Earth Project (Wales), European Outdoor Education Network, FAO Rome – Outreach and Capacity Building/Education, FCN-UNECE Forestpedagogy Subgroup, Haus des Waldes (Stuttgart), Jakob von Au, PH Heidelberg, Skovskolen Research Institute – København Universitet, Stowarzyszenie Edukatorów Lesnych (Association des pédagogues forestiers, Pologne).

Donatrices et donateurs

Lilly Bösch, Emil und Wally Brüscheiler-Horn, Christoph Leuthold, Urs Linder, Albert Loshier, Matthias Schneider, Zense GmbH Zürich ainsi que des donatrices et des donateurs anonymes.

L'équipe SILVIVA



Rolf Jucker
Directeur

Helene Sironi
Responsable Formation FSEA, mandatée

Sabine Muster
Cheffe de Projet Suisse romande

Julia Niebergall
Administration & comptabilité

Muriel Morand Pilot
Kommunikation Romandie

Raffaele Pellegrino
Chef de Projet Tessin

Alice Johnson
Responsable Formation CAS
Education à l'environnement
par la nature

Christian Stocker
Directeur adjoint,
Formation continue
forestière

Lea Menzi
Cheffe de projet Enseigner dehors

Andreas Koenig
Chef de Projet
Univers du forestier

Conseil de fondation SILVIVA

Cornelia Gut, présidente,

propriétaire Gutvilla Consulting AG

François Fahrni, vice-président,

membre de la direction Centre forestier

de formation Lyss

Ladina Gapp, juriste

Marlies Hartmann, économiste

Marco Marcozzi, ingénieur forestier,

Sezione forestale, Cantone Ticino

Sarah Niedermann,

diplômée en sciences de l'environnement ETH,

directrice de la section écologie urbaine

et ingénieure forestière de la ville de Baden

Kaspar Zürcher, ingénieur forestier ETH,

membre de la direction Atelier forêt de montagne